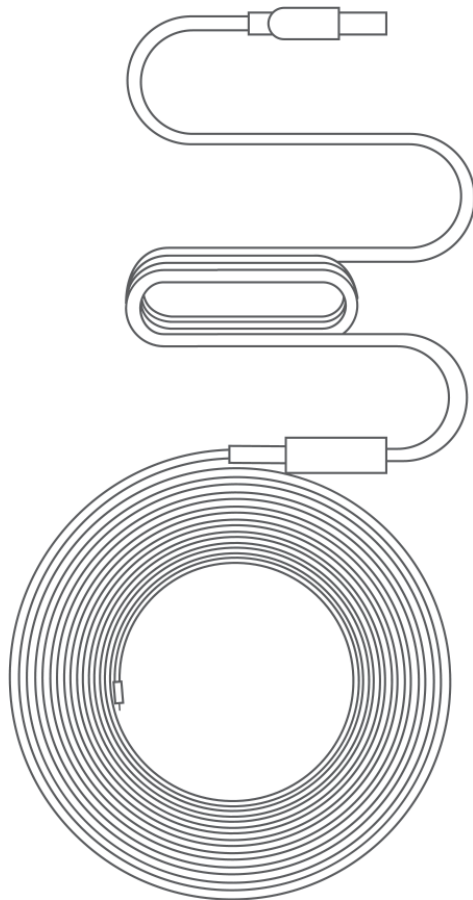


SL2



Inteligentní LED pásek Wi-Fi USB
Návod k obsluze

Obsah sady

1. LED pásek
2. Dálkové ovládání USB
3. Návod k obsluze
4. 8 lepicích pásek

LED pásek USB

Vstup: DC 5V, 1A Frekvence

Wi-Fi: 2,4GHz Typ osvětlení:

RGB

Montáž pásku USB LED

1. Připojte pásku k portu USB (5V 1A). Po zapnutí bude páska blikat modře.

Stáhněte si aplikaci Gosund

1. Vyhledejte aplikaci "Gosund" v App Store, Google Play nebo naskenujte QR kód níže a nainstalujte ji.
2. Otevřete aplikaci Gosund. Zaregistrujte se a zadejte svou e-mailovou adresu pro automatické vytvoření účtu nebo zadejte své telefonní číslo pro získání ověřovacího kódu. Pokud již máte účet "Gosund", jednoduše se přihlaste.
3. Bezplatná aplikace Gosund je kompatibilní s telefony podporujícími iOS 8.0, Android 4.4 nebo novější.

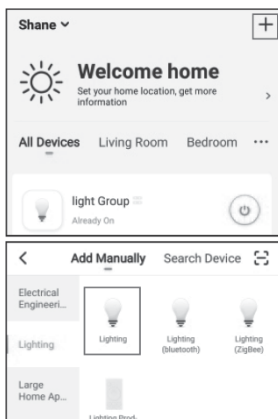


Gosund

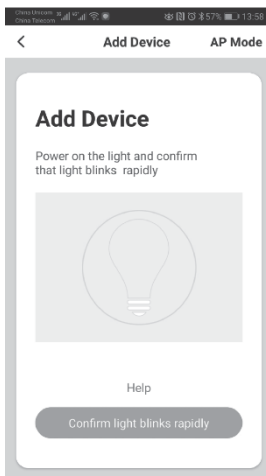
Připojení zařízení k aplikaci Gosund

Odpověď: V režimu jednoduchého propojení bude pásek LED rychle blikat modře.

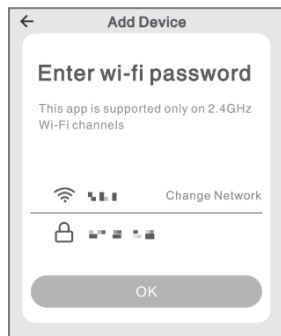
1. Připojte kazetu k portu USB (5V 1A), podržte stisknuté tlačítko zapnutí/vypnutí, dokud kazeta rychle neblinká. Otevřete aplikaci Gosund, stiskněte symbol "+" a poté "Lighting".



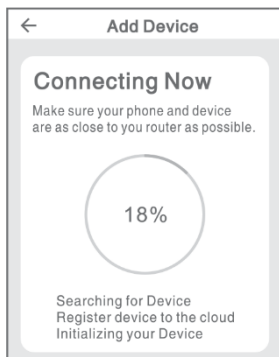
2. Ujistěte se, že páska rychle bliká, a potvrďte to v aplikaci.



3. Vyberte domácí síť Wi-Fi (síť by měla být vybrána stejná jako v telefonu a měla by být 2,4GHz, nikoli 5GHz).

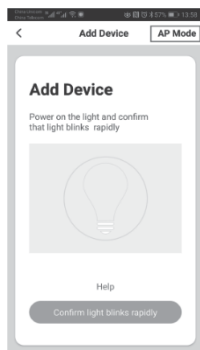


4. Počkejte, až bude připojení nakonfigurováno, a stiskněte tlačítko "Completed".



B. Režim AP

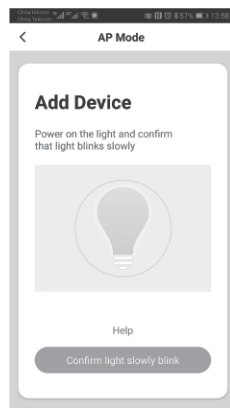
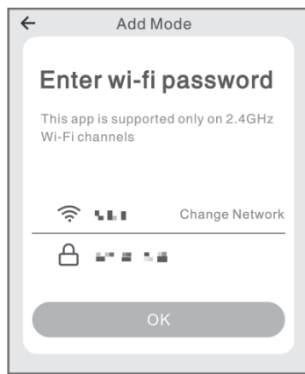
1. Pokud se nemůžete připojit v jednoduchém režimu, přepněte na režim AP.



2. Podržte stisknuté tlačítko zapnutí/vypnutí, dokud páska pomalu nezačne blikat.

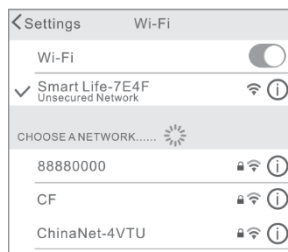
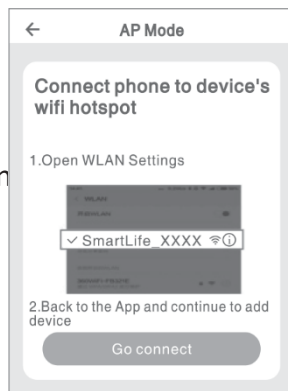
3. Zkontrolujte, zda páska pomalu bliká, a potvrďte to v aplikaci.

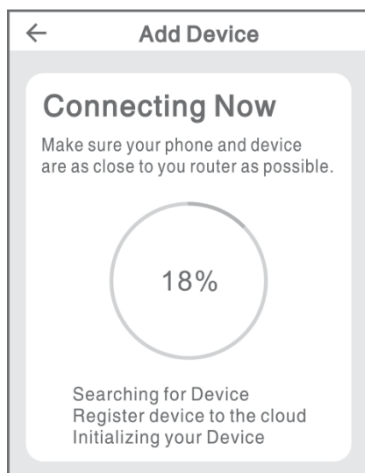
4. Připojte se k 2,4GHz Wi-Fi, zadejte heslo a potvrďte ho v aplikaci.



5. Stiskněte tlačítko "Připojit nyní" a vyberte hotspot s názvem "Smartlife-xxx" a poté se vraťte do aplikace Gosund;

6. Počkejte, až bude konfigurace dokončena, a stiskněte "Dokončeno".





Poznámka: pokud připojení v režimu AP selže, zkontrolujte, zda je váš router dvoupásmový. Pokud ano, přejděte do jeho nastavení a oddělte 2,4G a 5G a poté se připojte k 2,4G.

Po připojení k elektrické síti stiskněte tlačítko zapnutí/vypnutí pro přepínání barev, podržením tlačítka zapnutí/vypnutí po dobu 2-6 sekund se vypne, podržením tlačítka zapnutí/vypnutí po dobu 6 sekund se obnoví tovární nastavení.

Seznámení s aplikací Gosund

V aplikaci Gosund můžete vytvářet scény a skupiny, které vám umožní ovládat více zařízení v různých místnostech současně.

Hudba

Při přehrávání hudby na televizoru (po připojení k USB na televizoru) páska automaticky mění barvy podle rytmu hudby.

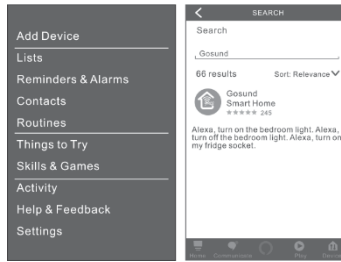
Připojení k Amazon Echo

Ujistěte se, že vaše Echo je připojen k Amazon Alexa a máte aplikaci Gosund.

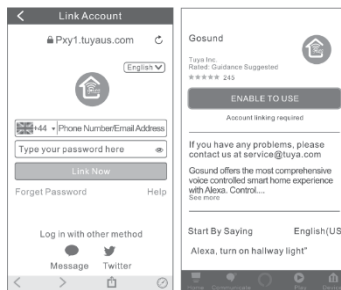
A. Aktivace dovednosti Alexa v aplikaci

Přihlaste se do služby Amazon Alexa, vyberte "Skill" a do vyhledávače zadejte příkaz

"Gosund", vyberte jej ze seznamu vyhledávání a stiskněte tlačítko "Enable".



1. zadejte svůj účet a heslo, které jste si vybrali při registraci do aplikace Gosund. Když přejdete na další stránku, Alexa bude propojena s vaším účtem "Gosund".

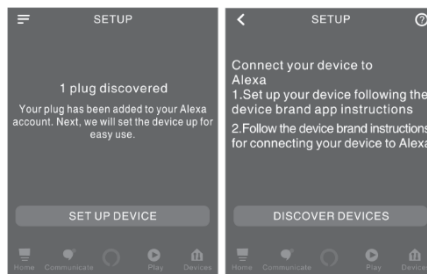


B. Hlasové ovládání světla

Jakmile je Alexa připojena k aplikaci "Gosund", můžete pásku ovládat pomocí zařízení Echo.

1. Chcete-li vyhledat kazetu, řekněte "Echo (nebo Alexa), discover my device" nebo zvolte "add device" pro detekci kazety. Zařízení Echo vyhledá zařízení, která byla přidána v aplikaci "Gosund", což trvá přibližně 20 sekund. Dostupná zařízení můžete zobrazit také stisknutím tlačítka "Discover device" (Objevit zařízení) v aplikaci Alexa.

Poznámka: Echo je pouze jedno z dostupných jmen, které můžete vyslovit, další jsou Alexa a Amazon.



Bezpečnostní opatření

Před nabíjením zkontrolujte, zda jsou kontakty zařízení čisté.

Během používání a nabíjení nenechávejte zařízení bez dozoru.

Zajistěte, abyste v případě nouze mohli zařízení rychle odpojit od zdroje napájení. napájení v případě nouze.

Nikdy nevystavujte zařízení vysokým teplotám.

Zařízení nabíjejte na suchém a dobře větraném místě mimo dosah okolí.

Udržujte minimální vzdálenost 1 m od ostatních předmětů.

Během nabíjení zařízení nikdy nezakrývejte.

Nikdy nepoužívejte napájecí adaptéry, nabíjecí stanice, kabely atd. bez doporučení a schválení výrobce. Doporučení a schválení výrobce.

Dbejte na svůj majetek, zařízení je vybaveno články, které se obtížně uhasit, vybavte se hasicím listem.

Ochrana životního prostředí



Elektronický odpad označený v souladu se směrnicí Evropské unie nesmí být ukládán společně s ostatním komunálním odpadem. Podléhá oddělenému sběru a recyklaci na určených místech. Tím, že zajistíte jeho správnou likvidaci, předejdete možným negativním důsledkům pro životní prostředí a lidské zdraví. Systém sběru použitého zařízení je v souladu s místními předpisy o ochraně životního prostředí pro likvidaci odpadu. Podrobné informace k tomuto tématu získáte na obecním úřadě, ve zpracovatelském závodě nebo v obchodě, kde byl výrobek zakoupen. Výrobek splňuje požadavky tzv. směrnic nového přístupu Evropské unie (EU) v oblasti bezpečnosti, zdraví a životního prostředí, které specifikují nebezpečí, jež by měla být zjištěna a odstraněna.



Tento dokument je překladem originálního návodu k použití vydaného výrobcem.

Výrobek musí pravidelně udržovat (čistit) sám uživatel nebo specializované servisní středisko na náklady uživatele. Pokud v návodu k obsluze nejsou uvedeny informace o nutné cyklické údržbě nebo servisních úkonech, je třeba pravidelně, nejméně jednou týdně, vyhodnocovat odchytku fyzického stavu výrobku od fyzicky nového výrobku. Pokud je zjištěna nebo nalezena jakákoliv odchytky, musí být neprodleně provedena údržba (čištění) nebo servisní opatření. Nebude-li provedena řádná údržba (čištění) a nebude-li reagováno na zjištěný odlišný stav, může dojít k trvalému poškození výrobku. Garant neodpovídá za škody vzniklé v důsledku nedbalosti.

Pro akumulátory LI-ION

Spotřebič je vybaven LI ION (lithium-iontovým) akumulátorem, který v důsledku své finanční a chemické struktury časem a používáním stárne. Výrobce udává maximální dobu provozu přístroje v laboratorních podmínkách, kdy existují optimální provozní podmínky pro přístroj a samotný akumulátor je nový a plně nabitý. Provozní doba se může ve skutečnosti lišit od doby deklarované v nabídce a nejedná se o vadu zařízení, ale o vlastnost výrobku. Pro zachování maximální životnosti baterie se nedoporučuje vybití baterii na méně než 3,18 V nebo 15 % celkové kapacity. Nižší hodnoty, například 2,5 V pro článek, jej trvale poškodí a na to se nevztahuje záruka. Pokud baterii nebo celé zařízení nepoužíváte déle než jeden měsíc, nabijte baterii na 50 % a každé dva měsíce pravidelně kontrolujte úroveň nabití. Akumulátor a zařízení skladujte na suchém místě, mimo dosah slunce a negativních teplot.

Pro baterie LIPO

Zařízení je vybaveno baterií LI PO (lithium-polymer), která vzhledem ke své finální a chemické struktuře časem a používáním stárne. Výrobce udává maximální dobu provozu zařízení v laboratorních podmínkách, kdy existují optimální provozní podmínky pro zařízení a samotná baterie je nová a plně nabitá. Provozní doba se může ve skutečnosti lišit od doby deklarované v nabídce a nejedná se o vadu zařízení, ale o vlastnost výrobku. Pro zachování maximální životnosti baterie se nedoporučuje vybití baterii pod 3,5 V nebo 5 % celkové kapacity. Nižší hodnoty, například 3,2 V pro článek, jej trvale poškodí a na to se nevztahuje záruka. Pokud baterii nebo celé zařízení nepoužíváte déle než jeden měsíc, nabijte baterii na 50 % a každé dva měsíce pravidelně kontrolujte úroveň jejího nabití. Akumulátor a zařízení skladujte na suchém místě, mimo dosah slunce a negativních teplot.

Záruka

Při změnách a/nebo modifikacích výrobku zanikne záruka. Při nesprávném používání tohoto výrobku výrobce nenesse odpovědnost za vzniklé škody.

Likvidace

- Likvidaci tohoto produktu provádějte v příslušné sběrně. Nevyhazujte tento výrobek s komunálním odpadem.
- Pro více informací se obraťte na prodejce nebo místní orgány odpovědné za nakládání s odpady.

Dokumentace

Tento produkt byl vyroben a je dodáván v souladu se všemi příslušnými nařízeními a směrnicemi platnými ve všech členských státech Evropské Unie. Splňuje také veškeré relevantní specifikace a předpisy v zemi prodeje. Oficiální dokumentaci lze získat na vyžádání. Oficiální dokumentace zahrnuje také (avšak nejenom) Prohlášení o shodě, Bezpečnostní technické listy materiálu a správu o testování produktu.

Vyloučení zodpovědnosti

Design a specifikace výrobku mohou být změněny bez předchozího upozornění. Všechna loga a obchodní názvy jsou registrované obchodní značky příslušných vlastníků a jsou chráněny zákonem.